

เขตพัฒนาเศรษฐกิจพิเศษมุกดาหาร
(Mukdahan Special Economic Development Zone)

I. ความก้าวหน้าเขตพัฒนาเศรษฐกิจพิเศษมุกดาหาร

ศักยภาพของจังหวัดมุกดาหาร

จังหวัดมุกดาหารเป็นจังหวัดชายแดน ภาคตะวันออกเฉียงเหนือ ติดกับสาธารณรัฐประชาธิปไตยประชาชนลาว โดยมีแม่น้ำโขง เป็นเส้นกั้นพรมแดน ระยะทาง ๗๒ กิโลเมตร ห่างจากกรุงเทพมหานคร ๖๔๒ กิโลเมตร พื้นที่ทั้งหมด ๒,๗๑๒,๓๙๔ ไร่ (๔,๓๓๙.๘๓ ตร.กม.) ประกอบด้วย ๗ อำเภอ ประชากรรวม ๓๓๙,๐๐๐ คน มีท่าเลที่ตั้งอยู่ปลายทางด้านตะวันออกเฉียงใต้สุดของประเทศไทย ตามแนวระเบียงเศรษฐกิจตะวันออก-ตะวันตก หรือ EWEC ก่อนข้ามสะพานมิตรภาพไทย-ลาว แห่งที่ ๒ สู่แขวงสะหวันนะเขต ของ สปป.ลาว ซึ่งเป็นแขวงใหญ่อันดับสองรองจากนครหลวงเวียงจันทน์ มีประชากรมากกว่า ๑ ล้านคน

๑. ศักยภาพด้านทำเลที่ตั้ง

จังหวัดมุกดาหารเป็นจังหวัดชายแดนติดกับสาธารณรัฐประชาธิปไตยประชาชนลาว และตั้งอยู่บนจุดกึ่งกลางตามแนวเส้นทางเชื่อมโยงตามโครงการพัฒนาเศรษฐกิจตามแนวระเบียงตะวันออก – ตะวันตก (East – West Economic Corridor : EWEC) โดยมีสะพานข้ามแม่น้ำโขงแห่งที่ ๒ มุกดาหาร – สะหวันนะเขต เป็นจุดเชื่อมต่อ ทำให้เป็นจุดเชื่อมโยงการค้าและวัฒนธรรม กับประเทศในอนุภูมิภาคที่มีอุปสงค์ทางการค้าสูงหลายประเทศ เช่น ลาว เวียดนาม และจีน

เส้นทาง EWEC เริ่มจากเกาะละแหม่งของเมียนมาร์ผ่านเข้าประเทศไทยที่อำเภอแม่สอด จังหวัดตาก ผ่านจังหวัดขอนแก่นมายังมุกดาหาร ข้ามสะพานแห่งที่ ๒ ไปยังแขวงสะหวันนะเขต สาธารณรัฐประชาธิปไตยประชาชนลาว ตามเส้นทางหมายเลข ๙ ที่ตั้งเขตเศรษฐกิจพิเศษสะหวัน-เซโน เชื่อมโยง เขตเศรษฐกิจพิเศษลาวบาว เวียดนาม เข้าสู่เส้นทางหมายเลข ๑ ของเวียดนามตอนกลาง ออกสู่ท่าเรือดานัง และสามารถขึ้นไปยังเวียดนามตอนเหนือ เข้าสู่จีนตอนใต้สู่เขตเศรษฐกิจพิเศษฉงจั่ว มลฑลกวางสี เขตปกครองตนเองกว่างซีจ้วง มีนครหนานหนิงเป็นเมืองหลัก ประชากรกว่า ๑๐๐ ล้านคน ซึ่งจะเป็นแหล่งรองรับสินค้าขนาดใหญ่ของมุกดาหาร

ระยะทาง เส้นทาง EWEC จากจังหวัดมุกดาหาร ถึง นครดานัง และท่าเรือน้ำลึกดานัง เวียดนาม ประมาณ ๕๒๗ กิโลเมตร

โดยผ่านเส้นทางในส่วนของลาว เริ่มจากสะพานข้ามแม่น้ำโขงแห่งที่ ๒ จากเมืองไกสอน พมวิหาน แขวงสะหวันนะเขต ไปตามเส้นทางหมายเลข ๙ ผ่าน เขตเศรษฐกิจพิเศษสะหวันเซโนที่เมืองอุทุมพอน เมืองพะลานไซ เมืองพิน สิ้นสุดที่บ้านแดนสะหวัน เมืองเซโปน ชายแดนลาว – เวียดนาม ที่ด่านลาวบาว ระยะทางประมาณ ๒๔๗ กิโลเมตร เป็นถนนลาดยาง ๒ ช่องจราจร ตลอดสาย

เข้าสู่เส้นทางในส่วนของเวียดนาม เริ่มจากด่านลาวบาว ที่ตั้งเขตเศรษฐกิจพิเศษ ลาวบาว จังหวัดกว๋างตรี และไปเชื่อมต่อกับเส้นทางหมายเลข ๑ ของเวียดนาม ที่เมืองดองฮา จังหวัดกว๋างตรี ระยะทาง ๘๐ กิโลเมตร

สามารถเดินทางลงไปทางใต้เพื่อต่อไปยัง เมืองเว้ และ ท่าเรือน้ำลึกดานัง ระยะทาง ๒๐๐ กิโลเมตร เป็นถนนลาดยาง ๒ ช่องจราจร ตลอดสาย

เส้นทาง EWEC จากมุกดาหารสามารถเชื่อมต่อเชื่อมโยง เมืองฉงจั่ว นครหนานหนิง สาธารณรัฐประชาชนจีน ระยะทาง ๑,๓๔๐ กิโลเมตร โดยนับระยะทางจากจังหวัดมุกดาหาร ถึงเมืองดองฮา จังหวัดกว๋างตรี สาธารณรัฐสังคมนิยมเวียดนาม ระยะทาง ๓๒๗ กิโลเมตร

จากเมืองดองฮา เดินทางขึ้นเหนือผ่านเมืองดงเห้ย จังหวัดกว๋างบินห์ จังหวัดฮาดิงห์ เมืองวินห์ จังหวัดเหงฮาน จังหวัดทันหั่ว จังหวัดนินดินห์ เข้าสู่กรุงฮานอย ระยะทาง ๖๒๐ กิโลเมตร เป็นถนนลาดยาง ๒ ช่องจราจร ตลอดสาย การเดินทางจากมุกดาหารต้องแวะพักค้างที่เมืองวินห์ จังหวัดเหงฮาน

เส้นทางดังกล่าวเชื่อมโยงเข้าสู่ประเทศจีนตอนใต้ โดยใช้เส้นทางจากฮานอย ผ่านเมืองลั้งเซิน เมืองชายแดนของเวียดนาม ระยะทาง ๑๖๕ กิโลเมตร

เข้าสู่จีน ที่ด่านโหยว อวี กวาน เข้าสู่เมืองผิงเสียง ผ่านเมืองฉงจั่ว ไปถึงนครหนานหนิง มลฑลกว๋างสี ระยะทาง ๒๓๐ กิโลเมตร

๒. ด้านการค้าชายแดน

ในด้านการค้าชายแดนของจังหวัดมุกดาหาร ซึ่งถือเป็นประตูการค้าสำคัญที่สุดแห่งหนึ่งของประเทศ โดยในปี ๒๕๕๕ ที่ผ่านมา มูลค่าการค้าชายแดนของจังหวัดมุกดาหาร ทั้งการส่งออก นำเข้า และสินค้าผ่านแดน มีมูลค่ารวมมากกว่าหนึ่งแสนล้านบาท ในปี ๒๕๕๖ มีมูลค่าการค้าชายแดนรวม ๖๗,๗๙๑ ล้านบาท

ในปี ๒๕๕๗ ที่ผ่านมา มูลค่าการค้าชายแดนของจังหวัดมุกดาหาร มีมูลค่ารวม ๗๖,๓๕๔ ล้านบาท แยกเป็นมูลค่าส่งออก ๓๔,๗๒๖ ล้านบาท ส่วนใหญ่เป็นสินค้าประเภทหน่วยประมวลผลอิเล็กทรอนิกส์ข้อมูลในฮาร์ดดิสก์คอมพิวเตอร์ มอเตอร์ส่วนประกอบยานยนต์ และ น้ำมันเชื้อเพลิง และมูลค่านำเข้า ๓๑,๗๖๔ ล้านบาท ส่วนใหญ่เป็นสินค้าประเภท ทองแดง บริสุทธี แผ่นทองแดงบริสุทธียังไม่ได้ขึ้นรูป และเสื้อผ้าสำเร็จรูป และมูลค่าสินค้าผ่านแดน ๙,๘๖๓ ล้านบาท ซึ่งมีแนวโน้มเพิ่มขึ้นอย่างต่อเนื่อง

ในปี ๒๕๕๘ มูลค่าการค้าชายแดนของจังหวัดมุกดาหาร (ตุลาคม ๒๕๕๗ – มิถุนายน ๒๕๕๘) มีมูลค่ารวม ๔๗,๕๘๗ ล้านบาท

แยกเป็นมูลค่าส่งออก ๒๐,๔๖๓ ล้านบาท ส่วนใหญ่เป็นสินค้าประเภททองแดง บริสุทธีที่ยังไม่ได้จัดทำสำเร็จรูป พลังงานไฟฟ้า เครื่องประมวลผลข้อมูล มอเตอร์และอุปกรณ์เครื่องใช้ไฟฟ้า และถังพลาสติกเปลา่ แยกเป็นมูลค่านำเข้า ๒๗,๑๒๔ ล้านบาท ส่วนใหญ่เป็นสินค้าประเภท หน่วยประมวลผลข้อมูลใน HARD DISC แผ่นวงจรพิมพ์ แท็งก์ คาสก์ ดรัม (ที่มีความจุไม่เกิน ๓๐๐ ลิตร) ส่วนประกอบและอุปกรณ์กล้อง และน้ำมันเชื้อเพลิง

๓. มีวิวัฒนาการของชาติพันธุ์เป็นเครือญาติกัน และมีความสัมพันธ์อันดีกับแขวงสะหวันนะเขต

จังหวัดมุกดาหารมีความสัมพันธ์อันดีและความร่วมมืออย่างใกล้ชิดกับประเทศเพื่อนบ้าน คือ แขวงสะหวันนะเขต สาธารณรัฐประชาธิปไตยประชาชนลาว เนื่องจากมีความสัมพันธ์กันมายาวนาน และการมีความใกล้ชิดทางเครือญาติ เชื้อชาติ เผ่าพันธุ์ วัฒนธรรม ประเพณี ที่ใกล้เคียงกัน ทำให้สามารถอยู่ร่วมกันได้อย่างปกติสุข โดยมีกรอบความร่วมมือที่สำคัญ คือ คณะกรรมการร่วมมือรักษาความสงบเรียบร้อยตามแนวชายแดนไทย – ลาว จังหวัดมุกดาหาร – แขวงสะหวันนะเขต ซึ่งได้มีการประชุมร่วมกันอย่างต่อเนื่อง สำหรับในปี ๒๕๕๘ แขวงสะหวันนะเขต เป็นเจ้าภาพการประชุม ซึ่งได้จัดขึ้นเมื่อวันที่ ๑๕ – ๑๖ ธันวาคม ๒๕๕๗ ณ แขวงสะหวันนะเขต

๔. มีความสัมพันธ์ใกล้ชิดเป็นเมืองคู่แฝดกับประเทศเพื่อนบ้าน ดังนี้

- ความร่วมมือเมืองคู่แฝดระหว่าง จังหวัดมุกดาหาร กับ แขวงสะหวันนะเขต สปป.ลาว ได้จัดทำ MOU ระหว่างกัน เมื่อวันที่ ๒๑ มี.ค. ๒๕๔๗
- ความร่วมมือเมืองคู่แฝดระหว่าง จังหวัดมุกดาหาร กับ จังหวัดกว๋างตรี สาธารณรัฐสังคมนิยมเวียดนาม ได้จัดทำ MOU ระหว่างกัน เมื่อวันที่ ๒๕ ม.ค. ๒๕๔๘
- ความร่วมมือเมืองคู่แฝดระหว่าง จังหวัดมุกดาหาร กับ เมืองฉงจั่ว นครหนานหนิง มณฑล กวางสี สาธารณรัฐประชาชนจีน ได้จัดทำ MOU ระหว่างกัน เมื่อวันที่ ๖ ก.ค. ๒๕๕๔

๕. การกำหนดพื้นที่เขตพัฒนาเศรษฐกิจพิเศษมุกดาหาร พื้นที่เขตพัฒนาเศรษฐกิจพิเศษจังหวัดมุกดาหาร เมื่อวันที่ ๑๗ พฤศจิกายน ๒๕๕๗ ที่ประชุม กนพ. ได้มีมติเห็นชอบขอบเขตพื้นที่เขตพัฒนาเศรษฐกิจมุกดาหาร ๑๑ ตำบล เนื้อที่ ๓๖๑,๕๒๔ ไร่ หรือ ๕๗๘.๕ ตารางกิโลเมตร ในเขตพื้นที่

อ.เมืองมุกดาหาร ๕ ตำบล ได้แก่ ต.ศรีบุญเรือง ต.มุกดาหาร ต.บางทรายใหญ่ ต.คำอาฮวน ต.นาสีนวน

อ.ดอนตาล ๒ ตำบล ได้แก่ ต.ดอนตาล ต.โพธิ์ไทร

อ.หว้านใหญ่ ๔ ตำบล ได้แก่ ต.หว้านใหญ่ ต.ปงขาม ต.บางทรายน้อย ต.ชะโนด ดังนี้

ขอบเขตพื้นที่การจัดตั้งเขตพัฒนาเศรษฐกิจพิเศษ ตามมติ กนพ. ครั้งที่ ๒/๒๕๕๗			
จังหวัดมุกดาหาร : ๑๑ ตำบล ๓๖๑,๕๒๔ ไร่ (๕๗๘.๕ ตร.กม.) อ.เมืองมุกดาหาร อ.หว้านใหญ่ และ อ.ดอนตาล ดังนี้			
อำเภอ / ตำบล	พื้นที่เขตพัฒนาเศรษฐกิจพิเศษ		พื้นที่อำเภอ ตร.กม.
	ตร.กม.	ไร่	
อ.เมืองมุกดาหาร	๓๔๐.๙	๒๑๓,๐๗๘.๑	๑,๒๓๕.๐๗
ต.ศรีบุญเรือง	๒๙.๖	๑๘,๕๒๑.๙	
ต.มุกดาหาร	๘๐.๘	๕๐,๔๙๒.๕	

ขอบเขตพื้นที่การจัดตั้งเขตพัฒนาเศรษฐกิจพิเศษ ตามมติ กนพ. ครั้งที่ ๒/๒๕๕๗			
ต.บางทรายใหญ่	๔๓.๗	๒๗,๓๓๕.๖	
ต.คำอาฮวน	๑๒๒.๖	๗๖,๖๔๙.๔	
ต.นาสีนวน	๖๔.๑	๔๐,๐๗๘.๘	
อ.ห้วยใหญ่	๑๔๕.๖	๙๐,๙๘๙.๔	๑๖๑.๘๐
ต.บางทรายน้อย	๒๙.๗	๑๘,๕๙๓.๑	
ต.ชะโนด	๕๒.๖	๓๒,๘๘๘.๑	
ต.ห้วยใหญ่	๒๔.๙	๑๕,๕๘๘.๑	
ต.ป่งขาม	๓๘.๓	๒๓,๙๒๐.๐	
อ.ดอนตาล	๙๒.๐	๕๗,๔๗๕.๐	๕๑๐.๙๒
ต.โพธิ์ไทร	๔๒.๗	๒๖,๖๗๐.๖	
ต.ดอนตาล	๔๙.๓	๓๐,๘๐๔.๔	
รวมทั้งหมด	๕๗๘.๕	๓๖๑,๕๔๒.๕	๑,๙๐๗.๗๙

ซึ่งประกอบด้วยพื้นที่ประเภทต่างๆ ดังนี้

๑) พื้นที่สาธารณะ	๑๑,๐๒๓	ไร่
๒) พื้นที่ราชพัสดุ	๑๑,๔๒๒	ไร่
๓) พื้นที่ สปก.	๓๓,๙๕๐	ไร่
๔) พื้นที่อุทยานแห่งชาติ/ป่าสงวนฯ	๕๐,๓๕๐	ไร่
๕) พื้นที่เขตนิคมสหกรณ์	๒๘,๑๗๐	ไร่
๖) พื้นที่เอกสารสิทธิ์	๒๒๖,๖๐๙	ไร่
รวม	๓๖๑,๕๔๒	ไร่

พื้นที่ที่ กนพ. ประกาศเป็นเขตพัฒนาเศรษฐกิจมุกดาหาร ๓ อำเภอ ๑๑ ตำบล เนื้อที่ ๓๖๑,๕๒๔ ไร่ นั้น **มีข้อจำกัด** เนื่องจากเป็นเขตชุมชนเมืองที่มีที่อยู่อาศัยหนาแน่น ราคาที่ดินในบริเวณดังกล่าวมีราคาสูงเป็นอุปสรรคต่อการลงทุน และอยู่ติดแนวแม่น้ำโขงระยะทาง ๗๒ กิโลเมตร ซึ่งอาจก่อให้เกิดมลภาวะต่อสิ่งแวดล้อมได้

ต่อมาเมื่อวันที่ เมื่อวันที่ ๑๕ พฤษภาคม ๒๕๕๘ หัวหน้า คสช. มีคำสั่ง ที่ ๑๗/๒๕๕๘ เรื่อง การจัดสรรที่ดินเพื่อใช้ประโยชน์ในเขตพัฒนาเศรษฐกิจพิเศษ โดยอาศัยอำนาจตามความใน มาตรา ๔๔ ของรัฐธรรมนูญแห่งราชอาณาจักรไทย (ฉบับชั่วคราว) พุทธศักราช ๒๕๕๗ รัฐบาลได้มีมาตรการผ่อนคลายเป็นเรื่องพื้นที่ดิน โดยประกาศให้พื้นที่ดินศูนย์วิจัยและพัฒนาการเกษตร มุกดาหาร แห่งที่ ๒ และสถานีพืชอาหารสัตว์มุกดาหาร แห่งที่ ๒ เนื้อที่ ๑,๐๘๕ ไร่ เป็นเขตส่งเสริมการลงทุนในเขตพัฒนาเศรษฐกิจพิเศษมุกดาหาร ซึ่งปัจจุบันกรมธนารักษ์อยู่ระหว่างพิจารณาหลักเกณฑ์การให้เช่าที่ดินดังกล่าว

๖. พื้นที่เขตพัฒนาเศรษฐกิจพิเศษมุกดาหารที่ต้องการขอเพิ่มเติม

นอกจากพื้นที่ ๑๑ ตำบล ๓๖๑,๕๔๒ ไร่ (๕๗๘.๕ ตร.กม.) ในเขต อ.เมืองมุกดาหาร อ.หว้านใหญ่ และ อ.ดอนตาล ที่ กนพ.ได้ประกาศเป็นพื้นที่เขตพัฒนาเศรษฐกิจพิเศษมุกดาหารแล้ว เมื่อวันที่ ๒๓ มิถุนายน ๒๕๕๘ นายสกลสฤษฏ์ บุญประดิษฐ์ ผู้ว่าราชการจังหวัดมุกดาหาร ได้เข้าร่วมประชุมคณะอนุกรรมการด้านสิทธิประโยชน์ กำหนดพื้นที่ และศูนย์บริการเบ็ดเสร็จ ณ กระทรวงการคลัง โดยมีนายสมหมาย ภาษี รัฐมนตรีว่าการกระทรวงการคลัง เป็นประธาน ซึ่งในการประชุมดังกล่าวผู้ว่าราชการจังหวัดมุกดาหารได้เสนอคณะอนุกรรมการฯ เพื่อขอเพิ่มพื้นที่ในเขต อ.คำชะอี และ อ.นิคมคำสร้อย เพื่อเป็นการเพิ่มแรงจูงใจให้ผู้ประกอบการเข้ามาลงทุนในพื้นที่เขตพัฒนาเศรษฐกิจพิเศษมุกดาหาร เนื่องจาก อ.คำชะอี เป็นอำเภอหนึ่งที่สำคัญเนื่องจากตั้งอยู่บนเส้นทางหลวงหมายเลข ๑๒ หรือเส้นทาง EVEC (AH๑๖) อยู่ห่างจากด่านชายแดน ประมาณ ๓๕ กิโลเมตร มีพื้นที่ทั้งหมด ๗๑๓ ตารางกิโลเมตร และพื้นที่อำเภอนิคมคำสร้อย ตั้งอยู่บนเส้นทางหลวงหมายเลข ๒๑๒ (สายอุบลราชธานี อำนาจเจริญ มุกดาหาร นครพนม) อยู่ห่างจากด่านชายแดน ประมาณ ๓๐ กิโลเมตร มีพื้นที่ประมาณ ๓๗๗ ตารางกิโลเมตร ซึ่งพื้นที่ของทั้ง ๒ อำเภออยู่ไม่ไกลจากศูนย์กลางการค้าชายแดนของจังหวัด ใช้ระยะเวลาเดินทางไม่เกิน ๓๐ นาที พื้นที่ส่วนใหญ่ใช้ประโยชน์ในทางเกษตรกรรม และมีพื้นที่ว่างเพียงพอสำหรับให้นักลงทุนหรือนักธุรกิจเลือกใช้เป็นสถานที่ตั้งกิจกรรมได้จำนวนมาก

คณะอนุกรรมการฯ ได้ร่วมกันพิจารณาแล้วเห็นว่า พื้นที่บางตำบลในเขต อ.คำชะอี และ อ.นิคมคำสร้อย เป็นพื้นที่ป่าไม้ ดังนั้น จึงให้จังหวัดมุกดาหารพิจารณาทบทวนอีกครั้ง โดยแยกตำบลในพื้นที่ป่าไม้ดังกล่าวออกจากเขตพื้นที่ที่จะขอเพิ่ม ๒ ในอำเภอ และเสนอให้คณะอนุกรรมการฯ พิจารณาให้ความเห็นชอบอีกครั้งในการประชุมครั้งถัดไป

จังหวัดมุกดาหารได้ดำเนินการทบทวนพื้นที่ในเขต อ.คำชะอี และ อ.นิคมคำสร้อย และได้เสนอให้กระทรวงมหาดไทยพิจารณา โดยมีรายละเอียด ดังนี้

๑) อ.เมืองมุกดาหาร ขอเพิ่มเติม ๗ ตำบล คือ ต.คำป่าหลาย, ต.ดงมอน, ต.บ้านโคก, ต.โพนทราย, ต.ฝั่งแดง, ต.กุดแซ่ และ ต.ดงเย็น รวมเนื้อที่ที่ขอเพิ่มเติม ๔๒๘,๑๔๐.๙๐ ไร่

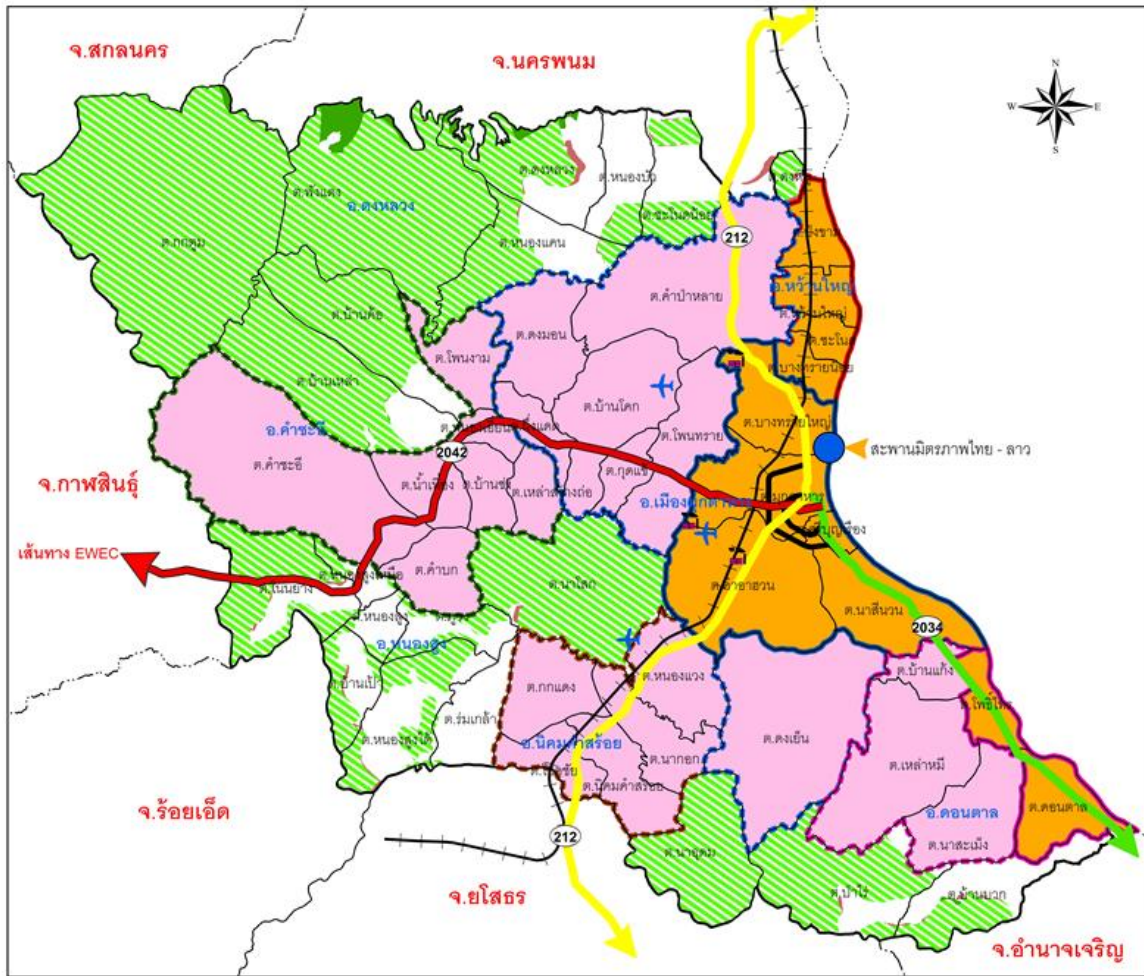
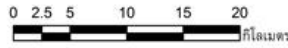
๒) อ.ดอนตาล ขอเพิ่มเติม ๓ ตำบล คือ ต.บ้านแก้ง, ต.เหล่าหมี, และ ต.นาสะเม้ง รวมเนื้อที่ที่ขอเพิ่มเติม ๑๔๔,๙๔๑.๗๖ ไร่

๓) อ.คำชะอี ขอเพิ่มเติม ๗ ตำบล คือ ต.โพนงาม, ต.คำชะอี, ต.หนองเอี่ยน, ต.น้ำเที่ยง, ต.บ้านซ่ง, ต.คำบก, และ ต.เหล่าสร้างถ่อ รวมเนื้อที่ที่ขอเพิ่มเติม ๒๘๘,๑๓๙.๑๗ ไร่

๔) อ.นิคมคำสร้อย ขอเพิ่มเติม ๕ ต. คือ ต.หนองแวง, ต.กกแดง, ต.นาออก, ต.นิคมคำสร้อย, และ ต.โชคชัย รวมเนื้อที่ที่ขอเพิ่มเติม ๑๖๒,๔๓๙.๗๔ ไร่

เมื่อรวมเนื้อที่เขตพัฒนาเศรษฐกิจพิเศษมุกดาหารทั้งที่รัฐบาลประกาศแล้วก่อนหน้านี้และพื้นที่ที่จังหวัดขอเพิ่มเติม เนื้อที่ ๑,๓๖๘,๗๓๐.๗๘ ไร่ ซึ่งน่าจะเพียงพอและจูงใจให้นักลงทุนเลือกเข้ามาลงทุนในพื้นที่จังหวัดมุกดาหาร

แผนที่แสดงพื้นที่เขตพัฒนาเศรษฐกิจพิเศษมุกดาหาร



สัญลักษณ์

- Airport
- นิคมอุตสาหกรรม
- สะพานมิตรภาพไทย - ลาว
- ถนนสายหลัก 212
- เส้นทาง EWEAC
- ถนนสายหลัก 2034
- โครงการรถไฟ
- ขอบเขตตำบล
- ขอบเขตจังหวัด

- พื้นที่ประกาศเขตพัฒนาเศรษฐกิจพิเศษมุกดาหาร (เดิม)
- พื้นที่ขอเพิ่มเขตพัฒนาเศรษฐกิจพิเศษ
- บำรุงแห่งชาติ
- อุทยานแห่งชาติ
- พื้นที่ปลูก

สำนักงานโยธาธิการและผังเมืองจังหวัดมุกดาหาร
กรมโยธาธิการและผังเมือง กระทรวงมหาดไทย

พื้นที่เขตพัฒนาเศรษฐกิจพิเศษมุกดาหาร

อำเภอ	พื้นที่ประกาศเขตฯ (เดิม)	ขอเพิ่มเติม	รวม	พื้นที่ (ไร่)
เมืองมุกดาหาร	5 ตำบล	7 ตำบล	12 ตำบล	659,946.41
ดอนตาล	2 ตำบล	3 ตำบล	5 ตำบล	196,544.32
บ้านดุง	4 ตำบล	-	4 ตำบล	61,661.14
โนนคำชะอี	-	5 ตำบล	5 ตำบล	162,439.74
คำชะอี	-	7 ตำบล	7 ตำบล	288,139.17
รวม	11 ตำบล	22 ตำบล	33 ตำบล	1,368,730.78

๗. การเตรียมที่ดินของรัฐที่เหมาะสมให้เอกชนเช่าสำหรับลงทุน

จังหวัดได้เตรียมข้อมูลของรัฐเพื่อส่งเสริมการลงทุนในกรณีที่รัฐบาลมีความจำเป็นต้องการใช้ที่ดินของรัฐสนับสนุนการลงทุนในเขตพัฒนาเศรษฐกิจพิเศษมุกดาหารให้เดินหน้าไปได้ อาจจะต้องดำเนินการตามกฎหมายที่เกี่ยวข้องกับที่ดินประเภทต่างๆ เช่น ที่ป่าเสื่อมโทรม ที่ราชพัสดุ และที่ดินสาธารณประโยชน์ เป็นต้น

เบื้องต้นจังหวัดสำรวจพื้นที่ของรัฐที่มีความน่าจะเป็นไปได้ เพื่อสนับสนุนให้นักลงทุนเข้าลงทุนในเขตพัฒนาเศรษฐกิจพิเศษ ดังนี้

๑) ที่ สปก. ศูนย์วิจัยและพัฒนาการเกษตรมุกดาหาร แห่งที่ ๒ และสถานีพืชอาหารสัตว์มุกดาหาร แห่งที่ ๒ เนื้อที่ประมาณ ๑,๐๘๕ ไร่ ตั้งอยู่ในเขต ต.คำอาฮวน อ.เมืองมุกดาหาร ปัจจุบันศูนย์วิจัยและพัฒนาการเกษตรมุกดาหาร แห่งที่ ๒ และสถานีพืชอาหารสัตว์มุกดาหาร แห่งที่ ๒ ซึ่งมติการประชุม กนพ. ครั้งที่ ๒/๒๕๕๘ เมื่อวันที่ ๑๖ มีนาคม ๒๕๕๘ อนุมัติให้ใช้ที่ สปก. ศูนย์วิจัยและพัฒนาการเกษตรมุกดาหาร แห่งที่ ๒ และสถานีพืชอาหารสัตว์มุกดาหาร แห่งที่ ๒ เนื้อที่ประมาณ ๑,๐๘๕ ไร่ ตั้งอยู่ในเขต ต.คำอาฮวน อ.เมืองมุกดาหาร ปัจจุบันศูนย์วิจัยและพัฒนาการเกษตรมุกดาหาร แห่งที่ ๒ และสถานีพืชอาหารสัตว์มุกดาหาร แห่งที่ ๒ เป็นพื้นที่ที่จะให้เอกชนเช่าเพื่อลงในเขตพัฒนาเศรษฐกิจพิเศษมุกดาหาร ในระยะแรก และเมื่อวันที่ ๑๕ พฤษภาคม ๒๕๕๘ หัวหน้า คสช. มีคำสั่ง ที่ ๑๗/๒๕๕๘ เรื่องการจัดสรรที่ดินเพื่อใช้ประโยชน์ในเขตพัฒนาเศรษฐกิจพิเศษ โดยอาศัยอำนาจตามความในมาตรา ๔๔ ของรัฐธรรมนูญแห่งราชอาณาจักรไทย (ฉบับชั่วคราว) พุทธศักราช ๒๕๕๗ โดยความเห็นชอบของคณะกรรมการนโยบายเขตพัฒนาเศรษฐกิจพิเศษ ฉบับที่ ๑/๒๕๕๘ ให้ที่ดินดังกล่าว ตกเป็นที่ราชพัสดุ โดยให้มีผลเป็นการเพิกถอนสภาพที่ดินต่างๆ ตลอดจน ให้บรรดาที่ดินที่ตกเป็นที่ราชพัสดุตามคำสั่งนี้ กำหนดให้ใช้ประโยชน์ในการใช้เป็นพื้นที่พัฒนาในเขตพัฒนาเศรษฐกิจพิเศษ ตามท้ายคำสั่งนี้ ทั้งนี้ จนกว่าจะมีการจัดทำผังเมืองรวมขึ้น ใช้บังคับ สำหรับที่ดินอันเป็นพื้นที่พัฒนาหลังจากมีการจัดตั้งพื้นที่พัฒนาแล้ว

๒) พื้นที่ป่าสงวนแห่งชาติป่าดงหมู แปลงที่ ๒ (สวนป่าองค์การอุตสาหกรรมป่าไม้) เนื้อที่ประมาณ ๔,๓๐๐ ไร่ (อยู่ใน ต.คำป่าหลาย อ.เมืองมุกดาหาร ซึ่งอยู่ในพื้นที่ที่จังหวัดมุกดาหารขอเพิ่มเติม) ตั้งอยู่ในเขต ต.คำป่าหลาย อ.เมืองมุกดาหาร และ ต.ชะโนดน้อย อ.ดงหลวง เป็นพื้นที่ที่กรมป่าไม้ดำเนินการปลูกป่าตามเงื่อนไขสัปดาห์ โดยปลูกไม้ยูคาลิปตัส เมื่อปี ๒๕๒๘ ปัจจุบันกรมป่าไม้ได้มอบพื้นที่ป่าดังกล่าว ให้องค์การอุตสาหกรรมป่าไม้ (ออป.) รับผิดชอบดูแลและใช้ประโยชน์

โดยเฉพาะอย่างยิ่งพื้นที่ ๔,๓๐๐ ไร่ ซึ่งตั้งอยู่ในเขต ต.คำป่าหลาย อ.เมืองมุกดาหาร ปัจจุบันกรมป่าไม้ได้มอบพื้นที่ดังกล่าวให้องค์การอุตสาหกรรมป่าไม้ (ออป.) ดูแลใช้ประโยชน์ ดังนี้

- ปลูกยางพารา ประมาณ ๒,๓๐๐ ไร่ เมื่อปี ๒๕๔๙ - ๒๕๕๗
- ปลูกไม้ยูคาลิปตัส ประมาณ ๑,๖๐๐ ไร่ เมื่อปี ๒๕๒๗
- ปลูกไม้สัก ประมาณ ๑๐๐ ไร่ เมื่อปี ๒๕๓๐

๘. ประเภทกิจการที่จังหวัดมุกดาหารเห็นว่ามีความเหมาะสมสำหรับการลงทุนในพื้นที่ ตามที่ BOI ประกาศให้จังหวัดมุกดาหารมีความเหมาะสมในการลงทุน ๕ ประเภทกิจการ

- ๑) อุตสาหกรรมการเกษตร ประมง และกิจการที่เกี่ยวข้อง
- ๒) อุตสาหกรรมเครื่องใช้ไฟฟ้าและอิเล็กทรอนิกส์
- ๓) กิจการโลจิสติกส์

- ๔) นิคมหรือเขตอุตสาหกรรม
 ๕) กิจการเพื่อสนับสนุนการท่องเที่ยว

จังหวัดมุกดาหารเห็นว่าควรมีการลงทุนใน ๓ มิติ ดังนี้

มติที่ ๑ การส่งเสริมสินค้าที่มียอดการส่งออกสูงลงทุนในพื้นที่ เพื่อจูงใจในการลดค่าใช้จ่ายในด้านการขนส่ง และค่าใช้จ่ายที่เกี่ยวข้อง ได้แก่สินค้าส่งออก ๑๐ อันดับแรก อาทิ หน่วยประมวลผลอิเล็กทรอนิกส์ข้อมูลใน HARD DISK, มอเตอร์ส่วนประกอบยานยนต์, น้ำมันเชื้อเพลิง, ผลไม้สด, รถยนต์นั่ง, แท็งก์และส่วนประกอบ, อุปกรณ์บริโภคอื่นๆ, ชิ้นงานทำด้วยพลาสติก, แผ่นโลหะ และส่วนประกอบหัวอ่านคอมพิวเตอร์ เป็นต้น

มติที่ ๒ การส่งเสริมการลงทุนเพื่อรองรับการผลิตภาคเกษตร และอุตสาหกรรมต่อเนื่องจากการเกษตร เพื่อส่งเสริมการผลิตในภาคเกษตรและอุตสาหกรรมแปรรูปเกษตร ได้แก่ การลงทุนเพื่อเพิ่มประสิทธิภาพการแปรรูปเกษตรจาก ข้าว อ้อย มันสำปะหลัง ยางพารา การลงทุนตลาดกลางสินค้าเกษตร คลังสินค้าเกษตร รวมทั้งการพัฒนาอุตสาหกรรมในพื้นที่ที่มีอยู่แล้วให้มีศักยภาพเพิ่มขึ้น เช่น อุตสาหกรรมผ้าฝ้าย ผ้าหมักโคลน ผ้าเย็บมือ เป็นต้น

มติที่ ๓ การส่งเสริมการลงทุนในด้านการบริการและการท่องเที่ยว เช่น ศูนย์การแพทย์เอกชน (Medical Hub) เนื่องจากปัจจุบันลูกค้าส่วนใหญ่มาจากประเทศเพื่อนบ้านมาใช้บริการโรงพยาบาลเอกชนในจังหวัดอยู่แล้ว การลงทุนในมหาวิทยาลัยนานาชาติ การลงทุนในภาคการบริการโรงแรม หรือการลงทุนในกิจการอสังหาริมทรัพย์ เป็นต้น

๙. สิทธิพิเศษในเขตพัฒนาเศรษฐกิจพิเศษมุกดาหาร

สิทธิประโยชน์ตามที่ BOI ประกาศ เช่น การยกเว้นภาษีนิติบุคคลจาก ๓ ปี เป็น ๘ ปี การยกเว้นภาษีเงินได้นิติบุคคลเป็นเวลา ๘ ปี การลดหย่อนภาษีเงินได้นิติบุคคลสำหรับกำไรสุทธิที่ได้จากการลงทุนในอัตราร้อยละ ๕๐ และการยกเว้นอากรขาเข้าสำหรับเครื่องจักร เป็นต้น

๑๐. การดำเนินงานของศูนย์บริการเบ็ดเสร็จ (One Stop Service: OSS) จังหวัด

มุกดาหาร

ซึ่งได้จัดตั้งศูนย์ OSS จังหวัด ที่ศูนย์ดำรงธรรมจังหวัดมุกดาหาร ณ อาคารศาลากลาง จังหวัดมุกดาหาร ชั้น ๑ ดังนี้

ที่	บริษัท/ชื่อผู้ติดต่อ/ ตำแหน่งผู้ติดต่อ	วัน/ เดือน/ปี ที่มา ติดต่อ	ประเภทกิจการ ที่สนใจมาลงทุน	ทุน จด ทะเบียน/ มูลค่า การ ลงทุน	การใช้ที่ดิน (สถานที่ เช่าหรือซื้อ จำนวนไร่)	หมายเหตุ
๑	บริษัทมิติซูบิชิ คอร์ ปอเรชั่น แอลที (ไทยแลนด์ จำกัด)	๒๐ ม.ค. ๕๘	ด้านการขนส่งและ สถานที่เก็บสินค้า	-	ประมาณ ๑๐ ไร่	ติดต่อผ่าน หอการค้า
๒	โรงพยาบาลพญาไท	ม.ค. ๕๘	โรงพยาบาล	๔๐๐ ล้านบาท	ประมาณ ๗ ไร่	ผ่านรอง ธวัชชัย
๓	นิคมอุตสาหกรรม อมตะนคร	ม.ค. ๕๘	นิคมอุตสาหกรรม	๑,๐๐๐ ล้านบาท	-	ผ่านรอง ธวัชชัย
๔	บริษัท ลีอกชเล่ย์ จำกัด (มหาชน)	๒๔ ก.พ. ๕๘	โทรคมนาคมและ ด้านคอมพิวเตอร์	-	ประมาณ ๑ ไร่	ติดต่อผ่าน หอการค้า
๕	บริษัท สัญชาติ อินเดีย	ก.พ. ๕๘	ด้านพลังงาน	๗๐๐ ล้านบาท	-	ผ่านรอง ธวัชชัย
๖	โรงเรียนนานาชาติ	ก.พ. ๕๘	ด้านการศึกษา	๔๐ ล้าน บาท	ประมาณ ๑๐ ไร่	ผ่านรอง ธวัชชัย
๗	บริษัท แอทอูบล ทราเวล จำกัด (ร้าน เทียมประเสริฐ)	๕ มี.ค. ๕๘	การท่องเที่ยว	-	-	ติดต่อผ่าน หอการค้า
๘	บริษัท โรงไฟฟ้า ชีวมวล	๑๑ มี.ค. ๕๘	โรงไฟฟ้าชีวมวล	๗๐๐ ล้านบาท	-	ผ่าน สนง. อุตสาหกรรม
๙	สถาบันแลกเปลี่ยน เงินตรา	เม.ย. ๕๘	ศูนย์รับแลกเปลี่ยน เงินตราสกุลต่างๆ	-	-	ติดต่อผ่าน หอการค้า
๑๐	บริษัท การบินตาก จำกัด	๒๙ เม.ย. ๕๘	สนามบินพาณิชย์	-	๓,๐๐๐ ไร่	ส่งหนังสือ มายังจังหวัด
๑๑	บริษัท KRS Logistics จำกัด สัญชาติไทย	พ.ค. ๕๘	กิจการศูนย์กระจาย สินค้า	๔๐ - ๕๐ ล้านบาท	ประมาณ ๑๐๐ ไร่	ติดต่อผ่าน สนง.พาณิชย์ จังหวัด

ที่	บริษัท/ชื่อผู้ติดต่อ/ ตำแหน่งผู้ติดต่อ	วัน/ เดือน/ปี ที่มา ติดต่อ	ประเภทกิจการ ที่สนใจมาลงทุน	ทุน จด ทะเบียน/ มูลค่า การ ลงทุน	การใช้ที่ดิน (สถานที่ เช่าหรือซื้อ จำนวนไร่)	หมายเหตุ
	ในเครือสหพัฒน์					
๑๒	บริษัท มุกดาหาร ดิวิชั่นพีรี จำกัด สัญชาติไทย	พ.ค. ๕๘	กิจการร้านค้าปลอด อากร	มูลค่าการ ลงทุน ระยะแรก ๒ ล้าน บาท	-	ติดต่อผ่าน สนง.พาณิชย์ จังหวัด
๑๓	<u>คณะนักลงทุนจาก ประเทศญี่ปุ่น</u>	<u>วันนี้ ๖ ส.ค.๕๘</u>	<u>กิจการตามที่ BOI กำหนด ๕ ประการ</u>	=	=	<u>ติดต่อผ่าน BOI กรุงเทพฯ</u>

ปัจจัยแห่งความสำเร็จในเขตพัฒนาเศรษฐกิจพิเศษมุกดาหาร

จะต้องมีการพัฒนาโครงสร้างพื้นฐานด้านสาธารณูปโภคสาธารณูปการที่สำคัญ ซึ่งจังหวัดมุกดาหารได้ขอรับการสนับสนุนจากรัฐบาล ดังนี้

- ๑) การพัฒนาถนนเส้นทางหลักเป็น ๔ เลน ครอบคลุมทั้งจังหวัด
- ๒) การพัฒนาระบบรถไฟรางคู่จากจังหวัดขอนแก่น มหาสารคาม ร้อยเอ็ด ยโสธร มุกดาหาร และจังหวัดนครพนม
- ๓) การพัฒนาสนามบินกองทัพบกเลิงนกทา จังหวัดยโสธร เป็นสนามบินพาณิชย์ หรือการก่อสร้างสนามบินพาณิชย์ในพื้นที่จังหวัดมุกดาหารขึ้นใหม่ **เหตุผลดังนี้**
 - ปัจจุบันผู้โดยสารจากจังหวัดมุกดาหารและจากแขวงสะหวันนะเขต สปป.ลาว ใช้สนามบินนครพนม และสนามบินสกลนคร เดินทางไปยังสนามบินอื่นๆ ภายในประเทศไทยอยู่แล้ว
 - เพื่ออำนวยความสะดวกให้กับนักลงทุน ผู้ประกอบการ ที่จะเข้ามาทำธุรกิจในเขตพัฒนาเศรษฐกิจพิเศษมุกดาหาร
 - เพื่อเป็นจุดเชื่อมต่อ (HUB Link) กับถนน R๘ ที่เชื่อมโยงไปยังท่าเรือดานัง ในเวียดนามตอนกลาง
 - ๔) การพัฒนาโครงสร้างด้านไฟฟ้า ประปา การบริหารจัดการขยะ รวมทั้งการสนับสนุนการจัดตั้งศูนย์บริการเบ็ดเสร็จ เป็นหน่วยบริหารงานเขตพัฒนาเศรษฐกิจพิเศษจังหวัดมุกดาหาร

จากศักยภาพดังที่ได้กล่าวมาแล้วทั้งหมดนี้ อาจกล่าวได้ว่าจังหวัดมุกดาหาร มี ศักยภาพในหลายด้าน ที่เหมาะสมในการส่งเสริมการลงทุน เพื่อพัฒนาเศรษฐกิจชายแดน และ เศรษฐกิจของประเทศในภาพรวม ไม่ว่าในด้านทำเลที่ตั้งที่เป็นชุมทางเชื่อมต่อไปยังหลายประเทศ ซึ่งมีประชากรมากและมีอุปสงค์ในการบริโภคสูง หรือการที่จังหวัดมุกดาหารเป็นจุดผ่านแดนที่มี การส่งออกสินค้าสูงในแต่ละช่วงปีที่ผ่านมา ไปยังผู้บริโภคในประเทศต่างๆ เกือบ ๓๐ ประเทศทั่วโลก รวมทั้งเป็นพื้นที่ที่มีความมั่นคงปลอดภัยในการลงทุน อันเนื่องมาจากการมีความสัมพันธ์อันดี กับประเทศเพื่อนบ้าน ทั้งหมดน่าจะจะเป็นปัจจัยสำคัญให้นักลงทุนเลือกโอกาสมาลงทุนในเขตพัฒนา เศรษฐกิจพิเศษจังหวัดมุกดาหาร เพื่อลดต้นทุนการขนส่งและค่าใช้จ่ายอื่นๆ รวมทั้งได้รับสิทธิ พิเศษต่างๆ ที่รัฐบาลได้กำหนดให้แก่นักลงทุนหรือผู้ประกอบการในพื้นที่ ซึ่งในท้ายที่สุด เขตพัฒนาเศรษฐกิจพิเศษจังหวัดมุกดาหาร หรือรูปธรรมในการส่งเสริมการลงทุนในพื้นที่ จะ เกิดขึ้นได้หรือไม่ ย่อมจะต้องอยู่ที่การตัดสินใจของนักลงทุนหรือผู้ประกอบการเป็นสำคัญ โดย จังหวัดมุกดาหารพร้อมที่จะอำนวยความสะดวกในด้านต่างๆ ให้แก่นักลงทุนตามนโยบายของ รัฐบาลอย่างเต็มกำลังความสามารถต่อไป

II. สถานการณ์การค้าชายแดน

ในด้านการค้าชายแดนของจังหวัดมุกดาหาร ซึ่งถือเป็นประตูการค้าสำคัญที่สุดแห่ง หนึ่งของประเทศ โดยในปี ๒๕๕๕ ที่ผ่านมามีมูลค่าการค้าชายแดนของจังหวัดมุกดาหาร ทั้งการ ส่งออก นำเข้า และสินค้าผ่านแดน มีมูลค่ารวมมากกว่าหนึ่งแสนล้านบาท ในปี ๒๕๕๖ มีมูลค่า การค้าชายแดนรวม ๖๗,๗๙๑ ล้านบาท

ในปี ๒๕๕๗ ที่ผ่านมามีมูลค่าการค้าชายแดนของจังหวัดมุกดาหาร มีมูลค่ารวม ๗๖,๓๕๔ ล้านบาท แยกเป็นมูลค่าส่งออก ๓๔,๗๒๖ ล้านบาท ส่วนใหญ่เป็นสินค้าประเภทหน่วย ประมวลผลอิเล็กทรอนิกส์ข้อมูลในฮาร์ดดิสก์คอมพิวเตอร์ มอเตอร์ส่วนประกอบยานยนต์ และ น้ำมันเชื้อเพลิง และมูลค่านำเข้า ๓๑,๗๖๔ ล้านบาท ส่วนใหญ่เป็นสินค้าประเภท ทองแดง บริสุทธี แผ่นทองแดงบริสุทธียังไม่ได้ขึ้นรูป และเสื้อผ้าสำเร็จรูป และมูลค่าสินค้าผ่านแดน ๙,๘๖๓ ล้านบาท ซึ่งมีแนวโน้มเพิ่มขึ้นอย่างต่อเนื่อง

ในปี ๒๕๕๘ มูลค่าการค้าชายแดนของจังหวัดมุกดาหาร (ตุลาคม ๒๕๕๗ – มิถุนายน ๒๕๕๘) มีมูลค่ารวม ๔๗,๕๘๗ ล้านบาท

แยกเป็นมูลค่าส่งออก ๒๐,๔๖๓ ล้านบาท ส่วนใหญ่เป็นสินค้าประเภททองแดง บริสุทธีที่ยังไม่ได้จัดทำสำเร็จรูป พลังงานไฟฟ้า เครื่องประมวลผลข้อมูล มอเตอร์และอุปกรณ์ เครื่องใช้ไฟฟ้า และถังพลาสติกเปลา แยกเป็นมูลค่านำเข้า ๒๗,๑๒๔ ล้านบาท ส่วนใหญ่เป็น สินค้าประเภท หน่วยประมวลผลข้อมูลใน HARD DISC แผ่นวงจรพิมพ์ แท็งก์ คาสก์ ดรัม (ที่มี ความจุไม่เกิน ๓๐๐ ลิตร) ส่วนประกอบและอุปกรณ์กล้อง และน้ำมันเชื้อเพลิง

สถิติข้อมูลการค้าระหว่างประเทศจังหวัดมุกดาหาร ปีงบประมาณ ๒๕๕๘
ณ ด้านศุลกากรมุกดาหาร (หน่วย : ล้านบาท)

เดือน	มูลค่ารวมค้ารวม	มูลค่าการส่งออก	มูลค่าการนำเข้า
ต.ค.๕๗	๕,๔๐๗	๒,๒๖๘	๓,๑๓๙
พ.ย.๕๗	๕,๒๒๑	๒,๒๖๔	๒,๙๕๗
ธ.ค.๕๗	๕,๐๒๐	๒,๑๒๗	๒,๘๙๓
ม.ค.๕๘	๔,๗๔๙	๒,๐๓๘	๒,๗๑๑
ก.พ.๕๘	๔,๒๗๕	๑,๙๗๕	๒,๓๐๐
มี.ค.๕๘	๔,๙๗๗	๒,๓๘๑	๒,๕๙๖
เม.ย.๕๘	๕,๑๐๗	๒,๐๗๓	๓,๐๓๔
พ.ค.๕๘	๖,๐๘๔	๒,๘๐๙	๓,๒๗๕
มิ.ย.๕๘	๖,๗๔๗	๒,๕๒๘	๔,๒๑๙
รวมทั้งสิ้น	๔๗,๕๘๗	๒๐,๔๖๓	๒๗,๑๒๔

สถิติข้อมูลการค้าระหว่างประเทศจังหวัดมุกดาหาร ปีงบประมาณ ๒๕๕๗
ณ ด้านศุลกากรมุกดาหาร (หน่วย : ล้านบาท)

เดือน	มูลค่ารวมค้ารวม	มูลค่าการส่งออก	มูลค่าการนำเข้า
ต.ค.๕๖	๔,๐๖๐	๒,๐๐๗	๒,๐๕๓
พ.ย.๕๖	๕,๔๙๓	๓,๑๘๔	๒,๓๐๙
ธ.ค.๕๖	๕,๓๕๙	๓,๑๖๘	๒,๑๙๑
ม.ค.๕๗	๕,๕๓๑	๓,๐๔๗	๒,๔๘๔
ก.พ.๕๗	๕,๙๒๓	๓,๓๔๔	๒,๕๗๙
มี.ค.๕๗	๕,๗๐๐	๓,๔๘๙	๒,๒๑๑
เม.ย.๕๗	๔,๔๕๓	๒,๓๗๗	๒,๐๗๖
พ.ค.๕๗	๕,๗๔๕	๓,๕๕๘	๒,๑๘๗
มิ.ย.๕๗	๕,๔๖๒	๓,๑๖๕	๒,๒๙๗
ก.ค.๕๗	๖,๘๑๕	๓,๘๕๗	๒,๙๕๘
ส.ค.๕๗	๖,๑๕๔	๓,๒๕๘	๒,๘๙๖

กย.๕๗	๕,๐๖๑	๑,๙๗๓	๓,๐๘๘
รวมทั้งสิ้น	๖๕,๗๕๔	๓๖,๔๒๖	๒๙,๓๒๘

ที่มา : ด้านศุลกากรมุกดาหาร

III. การท่องเที่ยว

ด้านการท่องเที่ยวนั้น จังหวัดมุกดาหารเป็นจังหวัดหนึ่งที่มีศักยภาพสูงอยู่ในอันดับต้นๆ ของภาคตะวันออกเฉียงเหนือ โดยในปีที่ผ่านมา มีจำนวนนักท่องเที่ยวเดินทางมาท่องเที่ยวจังหวัดมุกดาหารประมาณ ๔๗๔,๔๑๐ คน รายได้จากการท่องเที่ยวประมาณ ๑,๘๑๒ ล้านบาท ซึ่งแหล่งท่องเที่ยวที่น่าสนใจในจังหวัดมุกดาหาร ที่นักท่องเที่ยวส่วนใหญ่เดินทางมาเยี่ยมชม ได้แก่

๑) หมู่บ้านโฮมสเตย์บ้านภู เป็นชุมชนที่ให้บริการที่พักหรือโฮมสเตย์ รองรับนักท่องเที่ยวได้เป็นจำนวนมาก มีการดำเนินวิถีชีวิตแบบชาวผู้ไทยและวิถีชีวิตแบบเศรษฐกิจพอเพียง มีความโดดเด่นเรื่องวัฒนธรรมพื้นบ้าน อาทิ การต้อนรับผู้มาเยือนด้วยประเพณีบายศรีสู่ขวัญแบบดั้งเดิม การรับประทานอาหารพื้นบ้านแบบพาแลง กินแกงกะบั้ง รวมทั้งการแสดงศิลปะโง่งกลางพื้นบ้านให้นักท่องเที่ยวได้ชมอย่างงดงาม

๒) ตลาดอินโดจีน ตั้งอยู่บริเวณริมฝั่งแม่น้ำโขง ในเขตเทศบาลเมืองมุกดาหาร เป็นที่รวมของสินค้า เครื่องใช้ ไม้สอย ทั้งในประเทศและต่างประเทศ รวมทั้งสินค้าพื้นเมือง หรือสินค้า OTOP ของมุกดาหารเอง นับว่าเป็น จุดช้อปปิ้งหลัก สัญลักษณ์สินค้าชายแดน ของนักท่องเที่ยวผู้มาเยือน

๓) หอแก้วมุกดาหาร เป็นสถานที่เก็บรักษาประวัติศาสตร์ เครื่องปั้นดินเผา วิถีชีวิต ๘ ชนเผ่า และความเป็นอยู่ของชาวมุกดาหารในอดีต มีความสูงประมาณ ๖๕ เมตร ส่วนบนสุดเป็น หอชมทัศนียภาพและวิวทิวทัศน์ ที่สวยงามรอบตัวเมืองมุกดาหาร และแขวงสะหวันนะเขต

๔) ภูผาเทิบ เป็นประติมากรรมทางธรรมชาติ ที่เกิดจากการกัดเซาะของ น้ำ ฝน ลม และแสงแดด ผ่านกาลเวลามากกว่า ๑๐๐ ล้านปี ทำให้กลุ่มหินเหล่านี้ดูคล้ายรูปเครื่องบิน จานบิน เก๋งจีน มงกุฎ และหัวจระเข้ ตั้งอยู่ห่างจากอำเภอเมืองมุกดาหาร ไปทางอำเภอดอนตาลประมาณ ๑๐ กิโลเมตร

๕) แก่งกะเบา เป็นสถานที่พักผ่อนหย่อนใจตามธรรมชาติ ยิ่งในฤดูน้ำลดจะมองเห็นแก่งหินทอดยาวตาม ลำน้ำโขง นอกจากนั้นยังมีอาหารขึ้นชื่อ คือ “หมูหันแก่งกะเบา” เนื้อนุ่มหนังกรอบ รสชาติอร่อย อยู่ห่างจากตัวจังหวัดมุกดาหาร ไปทางทิศเหนือ ๔๐ กิโลเมตร

๖) วัดศรีมงคลใต้ เป็นวัดเก่าแก่สร้างก่อนตั้งเมืองมุกดาหาร ตั้งอยู่บนถนนสำราญชายโขง เป็นที่ประดิษฐานพระพุทธรูป “พระเจ้าองค์หลวง” ซึ่งเป็นพระศักดิ์สิทธิ์คู่บ้านคูเมืองมุกดาหาร

๗) วัดรอยพระพุทธบาทภูมโนรมย์ เป็นศาสนสถานบนภูเขา สามารถมองเห็นทัศนียภาพบริเวณตัวเมืองมุกดาหาร สะพานมิตรภาพ ๒ และแขวงสะหวันนะเขต ได้อย่างชัดเจน ปัจจุบันกำลังดำเนินการก่อสร้างพระพุทธรูปเฉลิมพระเกียรติพระบาทสมเด็จพระเจ้าอยู่หัว ความสูงจากฐานถึงยอดเศียร ๘๔ เมตร ซึ่งจะเป็นศูนย์รวมจิตใจของพุทธศาสนิกชนของไทยและประเทศเพื่อนบ้าน
